

運用報告書

DIAM高格付インカム・オープン (毎月決算コース) (愛称:ハッピークローバー)

当ファンドの仕組みは次の通りです。

商品分類	追加型投信 海外ノ債券	
信託期間	信託期間は2003年7月15日から無期限です。	
運用方針	マザーファンド受益証券への投資を通じて、実質的に高格付資源国の公社債を主要投資対象とし、安定した収益の確保と信託財産の中長期的な成長を目指します。なお、実質組入外貨建資産については、原則として対円で為替ヘッジは行いません。	
主要運用対象	DIAM高格付インカム・オープン (毎月決算コース)	DIAM高格付インカム・オープン・マザーファンド受益証券を主要投資対象とします。
	DIAM高格付インカム・オープン・マザーファンド	高格付資源国の公社債を主要投資対象とします。
組入制限	<ul style="list-style-type: none"> 外貨建資産への実質投資割合には、制限を設けません。 株式への投資は、転換社債の転換、新株予約権の行使等により取得するものに限りに限り、実質投資割合は、信託財産の純資産総額の30%以下とします。 	
分配方針	決算日(原則として毎月5日)に、経費控除後の利子配当等収益および売買益(評価益を含みます。)等の全額から、基準価額水準、市況動向等を勘案して、分配金額を決定します。原則として利子配当等収益を中心しつつ、これに売買益(評価益を含みます。)等を加えた分配対象額の範囲内で分配を行うことを基本とします。また、毎年6月および12月の決算時には委託会社が決定する額を付加して分配する場合があります。	

第89期 <決算日 2011年1月5日>
 第90期 <決算日 2011年2月7日>
 第91期 <決算日 2011年3月7日>
 第92期 <決算日 2011年4月5日>
 第93期 <決算日 2011年5月6日>
 第94期 <決算日 2011年6月6日>

毎々格別のお引立てに預かり厚くお礼申し上げます。

さて、「DIAM高格付インカム・オープン(毎月決算コース)(愛称:ハッピークローバー)」は、2011年6月6日に第94期の決算を行いました。

ここに、第89期～第94期中の運用状況と収益分配金をご報告申し上げます。

今後とも一層のご愛顧を賜りますようお願い申し上げます。

<運用報告書に関するお問い合わせ先>

コールセンター: 0120-506-860

受付時間: 営業日の午前9時から午後5時まで

お客様のお取引内容につきましては、購入された販売会社にお問い合わせください。

DIAMアセットマネジメント

東京都千代田区丸の内3-3-1

(URL) <http://www.diam.co.jp>

■最近5作成期の運用実績

作成期	決算期	基準価額			債券組入 比率	債券先物 比率	純資産 総額
		(分配落)	税 込 分 配	み 金 騰 落 率			
		円	円	%	%	%	百万円
第12作成期	65期 (2009年1月5日)	7,135	35	8.5	98.7	—	627,286
	66期 (2009年2月5日)	6,511	35	△ 8.3	98.3	—	567,848
	67期 (2009年3月5日)	7,071	35	9.1	98.5	—	609,836
	68期 (2009年4月6日)	7,658	35	8.8	98.2	—	654,472
	69期 (2009年5月7日)	7,692	35	0.9	97.8	—	649,015
	70期 (2009年6月5日)	7,883	35	2.9	98.3	—	654,613
第13作成期	71期 (2009年7月6日)	7,562	35	△ 3.6	98.4	—	618,213
	72期 (2009年8月5日)	7,970	35	5.9	98.3	—	642,767
	73期 (2009年9月7日)	7,851	35	△ 1.1	98.4	—	625,356
	74期 (2009年10月5日)	7,778	35	△ 0.5	98.2	—	614,738
	75期 (2009年11月5日)	7,907	35	2.1	98.1	—	617,976
	76期 (2009年12月7日)	7,955	35	1.0	98.3	—	613,699
第14作成期	77期 (2010年1月5日)	8,098	35	2.2	97.8	—	617,864
	78期 (2010年2月5日)	7,631	35	△ 5.3	98.4	—	574,700
	79期 (2010年3月5日)	7,834	35	3.1	98.2	—	581,629
	80期 (2010年4月5日)	8,377	35	7.4	97.9	—	612,255
	81期 (2010年5月6日)	8,203	35	△ 1.7	98.0	—	591,984
	82期 (2010年6月7日)	7,492	35	△ 8.2	98.2	—	536,187
第15作成期	83期 (2010年7月5日)	7,439	35	△ 0.2	98.6	—	526,618
	84期 (2010年8月5日)	7,752	45	4.8	98.3	—	541,432
	85期 (2010年9月6日)	7,529	45	△ 2.3	98.3	—	522,479
	86期 (2010年10月5日)	7,698	45	2.8	98.2	—	529,993
	87期 (2010年11月5日)	7,666	45	0.2	98.1	—	523,380
	88期 (2010年12月6日)	7,592	45	△ 0.4	98.1	—	514,738
第16作成期	89期 (2011年1月5日)	7,565	45	0.2	98.4	—	509,504
	90期 (2011年2月7日)	7,575	45	0.7	98.1	—	506,186
	91期 (2011年3月7日)	7,641	45	1.5	98.0	—	506,033
	92期 (2011年4月5日)	7,919	45	4.2	97.9	—	519,291
	93期 (2011年5月6日)	7,704	45	△ 2.1	97.8	—	500,605
	94期 (2011年6月6日)	7,765	45	1.4	98.1	—	500,621

(注1) 基準価額の騰落率は分配金込みです。

(注2) 当ファンドはマザーファンドを組入れますので、「債券組入比率」、「債券先物比率」は実質比率を記載しております。

(注3) 債券先物比率は、買建比率－売建比率です。

(注4) 当ファンドは高格付の資源国通貨を投資対象としており、コンセプトに適った指数が存在しないため、ベンチマークを特定しません。

〈設定以来の基準価額の推移〉



■過去6ヶ月間の基準価額の推移

決算期	年 月 日	基 準 価 額		債 券 組 入 率	債 券 先 物 率
		騰 落 率	率		
第89期	(期首) 2010年12月6日	円	%	%	%
	12月末	7,592	—	98.1	—
第90期	(期末) 2011年1月5日	7,564	△0.4	97.3	—
	(期首) 2011年1月5日	7,610	0.2	98.4	—
第91期	(期末) 2011年1月5日	7,565	—	98.4	—
	1月末	7,536	△0.4	98.3	—
第92期	(期末) 2011年2月7日	7,620	0.7	98.1	—
	(期首) 2011年2月7日	7,575	—	98.1	—
第93期	2月末	7,620	0.6	97.4	—
	(期末) 2011年3月7日	7,686	1.5	98.0	—
第94期	(期首) 2011年3月7日	7,641	—	98.0	—
	3月末	7,830	2.5	97.8	—
第95期	(期末) 2011年4月5日	7,964	4.2	97.9	—
	(期首) 2011年4月5日	7,919	—	97.9	—
第96期	4月末	8,035	1.5	97.0	—
	(期末) 2011年5月6日	7,749	△2.1	97.8	—
第97期	(期首) 2011年5月6日	7,704	—	97.8	—
	5月末	7,862	2.1	97.9	—
第98期	(期末) 2011年6月6日	7,810	1.4	98.1	—

(注1) 期末基準価額は分配金込み、騰落率は期首比です。
 (注2) 当ファンドはマザーファンドを組入れますので、「債券組入比率」、「債券先物比率」は実質比率を記載しております。
 (注3) 債券先物比率は、買建比率－売建比率です。

■第89期～第94期の運用経過（2010年12月7日から2011年6月6日まで）



《投資環境》

外国債券市場では多くの国で利回りが低下（価格は上昇）しました。米国が経済政策により景気を支援する姿勢を強めたことで世界的に景気が力強さを増すと期待が強まり、また、商品市況の上昇によりインフレ懸念も台頭したことから、作成期初から2011年3月にかけて利回りは総じて高水準で推移しました。しかし、4月以降は世界景気の頭打ちの兆しやユーロ圏の高債務国に対する懸念を受けて利回りは低下（価格は上昇）に転じました。当ファンドの組入対象国では、2月に震災に見舞われたニュージーランドを中心に、全ての国で利回りが低下（価格は上昇）しました。

為替市場は通貨によりまちまちな動きとなりました。作成期初から2011年2月にかけては、主要通貨に明確な方向感が出ませんでした。その後、東日本大震災の影響を受けて3月中旬に急速に円高となる局面がありましたが、主要中央銀行による円売り協調介入が実施されたこともあり、4月初旬にかけては総じて円安となりました。5月以降は世界景気に対する懸念などを背景に市場参加者のリスク回避姿勢が強まり、円高となりました。当ファンドの組入対象通貨では、カナダドルに対しては円高（現地通貨安）となりましたが、その他の3通貨に対しては円安（現地通貨高）となりました。

《運用経過》

D I A M高格付インカム・オープン・マザーファンドを高位に組入れました。

基準価額の推移

当作成期末の基準価額は7,765円となりました。第89期から第94期までの1万口当たりの収益分配金合計額270円を加えると8,035円となり、前作成期末に比べ5.84%上昇しました。

基準価額の騰落要因

〔上昇要因〕カナダドルを除く組入対象通貨に対して円安（現地通貨高）となったことや、全ての組入対象国で債券利回りが低下（価格は上昇）したことがプラスに寄与しました。

〔下落要因〕カナダドルに対して円高（現地通貨安）となったことがマイナスに寄与しました。

D I A M高格付インカム・オープン・マザーファンドでの運用内容は以下の通りです。

基本国別投資比率（カナダ45%、オーストラリア35%、ニュージーランド10%、ノルウェー10%）に沿って運用しました。デュレーションについては、作成期初は約5.4年としましたが、利回りが上昇した2011年1月以降デュレーションを段階的に長期化し、3月には約5.7年としました。4月前半には、インフレ懸念が強まるリスクに配慮してデュレーションを段階的に短期化し、約5.5年で作成期末を迎えました。

<第89期>

期首	期中高値	期中安値	期末
2010.12.6	2011.1.4	2010.12.7	2011.1.5
7,592円	7,645円	7,558円	7,610円 (分配金込み)

<第90期>

期首	期中高値	期中安値	期末
2011.1.5	2011.1.13	2011.1.31	2011.2.7
7,565円	7,660円	7,536円	7,620円 (分配金込み)

<第91期>

期首	期中高値	期中安値	期末
2011.2.7	2011.3.1	2011.2.9	2011.3.7
7,575円	7,697円	7,544円	7,686円 (分配金込み)

<第92期>

期首	期中高値	期中安値	期末
2011.3.7	2011.4.4	2011.3.17	2011.4.5
7,641円	7,969円	7,257円	7,964円 (分配金込み)

<第93期>

期首	期中高値	期中安値	期末
2011.4.5	2011.4.7	2011.5.6	2011.5.6
7,919円	8,068円	7,749円	7,749円 (分配金込み)

<第94期>

期首	期中高値	期中安値	期末
2011.5.6	2011.6.1	2011.5.16	2011.6.6
7,704円	7,934円	7,702円	7,810円 (分配金込み)

収益分配金

当作成期の収益分配金につきましては、利子等収益および有価証券の売買益（評価益を含みます。）より運用実績等を考慮し、1万口当たり45円とさせていただきます（当作成期合計分配金額270円）。なお、収益分配金に充てなかった利益は信託財産内に留保し、運用の基本方針に基づいて運用いたします。

分配金実績（1万口当たり）

第89期	(2011.01.05)	分配金	45円
第90期	(2011.02.07)	分配金	45円
第91期	(2011.03.07)	分配金	45円
第92期	(2011.04.05)	分配金	45円
第93期	(2011.05.06)	分配金	45円
第94期	(2011.06.06)	分配金	45円
当作成期合計分配金			270円

《今後の投資環境および運用方針》

2011年の春先以降、東日本大震災による生産の停滞や原油価格の上昇による家計の購買力の減少、ユーロ圏の高債務国に対する懸念の高まりなど景気悪化させる要因が重なったことから、世界景気の拡大ペースは鈍っています。しかし、日本では夏場に向けて生産が急回復することが見込まれている他、欧州ではギリシャの債務問題に対し支援を強化しようとする機運も高まりつつあります。現状、銀行信用や在庫の面での大きな不均衡が見られないこともあり、世界経済の拡大局面が続く見込みです。このため、景気に対する過度に悲観的な見方を修正する動きが広がると思われ、債券利回りは上昇（価格は下落）すると見えています。為替市場では、短期的には慎重化する投資家心理の影響から円高となる余地がありますが、中期的には内外金利差が拡大するとの見方を背景に円安になると考えられます。特に当ファンドの組入対象通貨については、財政収支などの経済構造が先進国の中で相対的に健全であることから、世界の景況感が回復するに連れて総じて円に対して上昇すると見えています。

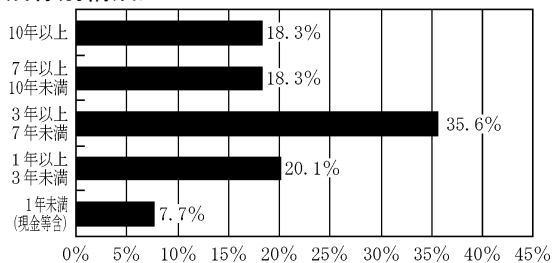
引き続きD I A M高格付インカム・オープン・マザーファンド受益証券を組入れることにより、実質的な運用を当該マザーファンドにて行います。なお、当該マザーファンドの組入比率を高位に維持して、基準価額の改善・向上に努めます。

D I A M高格付インカム・オープン・マザーファンドでの運用方針は、基本国別投資比率（カナダ45%、オーストラリア35%、ニュージーランド10%、ノルウェー10%）に沿った比率を維持する予定です。債券残存年数の構成については、長期債の組入比率を引き下げる方針です。

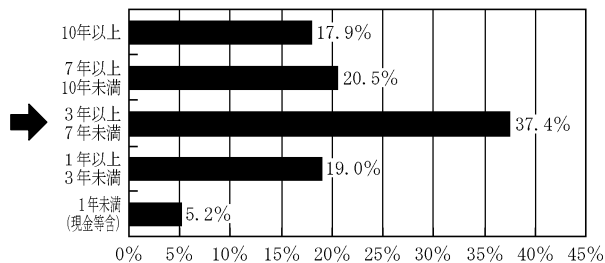
【D I A M高格付インカム・オープン（毎月決算コース）（愛称：ハッピークローバー）の運用状況】

（注）組入比率は、純資産総額に対する実質組入比率です。

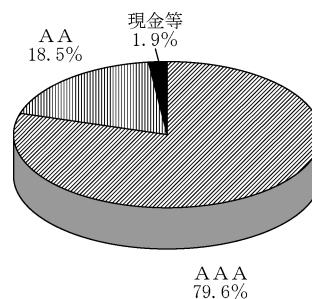
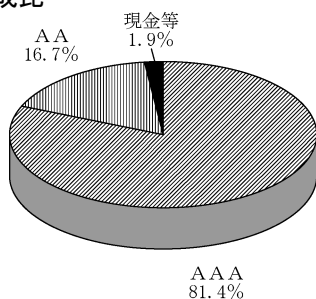
前作成期末 残存別構成比



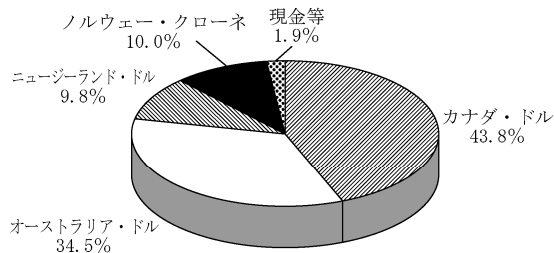
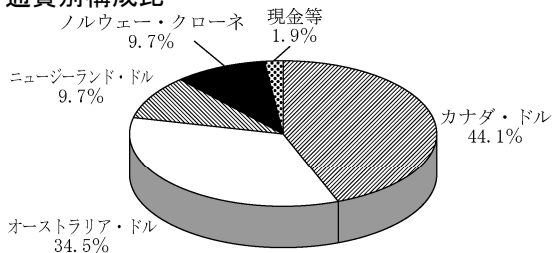
当作成期末



格付別構成比



通貨別構成比



【各国の為替・金利動向】

カナダ

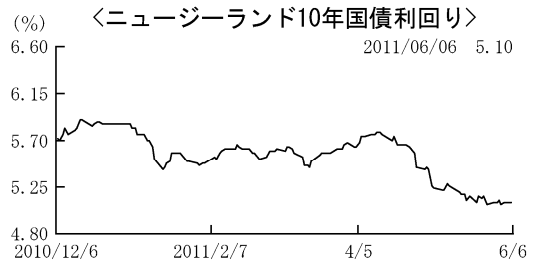
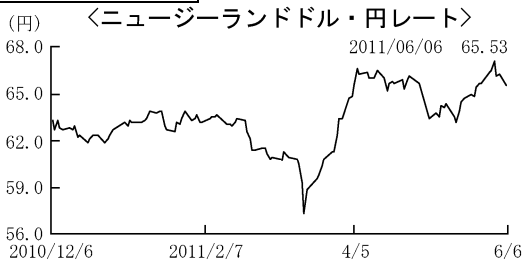


オーストラリア

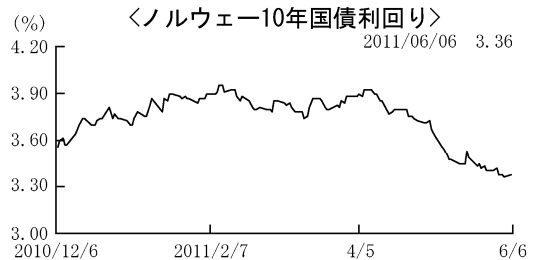


※オーストラリア10年国債は2010年12月24日に参照債券が入れ替わりました。

ニュージーランド



ノルウェー



■ 1万円（元本10,000円）当たりの費用の明細

項 目	第89期～第94期
(a) 信託報酬 (投 信 会 社) (販 売 会 社) (受 託 銀 行)	40円 (19) (19) (2)
(b) 保 管 費 用 等	1
合 計	41

(注1) 期中の費用（消費税等のかかるものは消費税等を含む。）は、追加・解約により受益権口数に変動があるため、下記の簡便法により算出した結果です。なお、保管費用等は、このファンドが組入れているマザーファンドが支払った金額のうち、このファンドに対応するものを含みます。

$$(a) \text{ 信託報酬} = \text{期中の平均基準価額} \times \text{信託報酬率} \times \frac{\text{経過日数}}{365}$$

$$(b) \text{ 保管費用等} = \frac{\text{期中の保管費用等}}{\text{期中の平均受益権口数}}$$

(注2) 保管費用等には、監査報酬等が含まれております。

(注3) 各項目ごとに円未満は四捨五入しております。

■ 親投資信託受益証券の設定、解約状況（2010年12月7日から2011年6月6日まで）

	第 89 期 ～ 第 94 期			
	設 定		解 約	
	口 数	金 額	口 数	金 額
D I A M 高 格 付 イ ン カ ム ・ オ ー プ ン ・ マ ザ ー フ ァ ン ド	千口 5,837,046	千円 8,969,000	千口 35,951,312	千円 55,056,000

■ 利害関係人との取引状況等（2010年12月7日から2011年6月6日まで）

期中の利害関係人との取引はありません。

(注) 利害関係人とは、投資信託及び投資法人に関する法律第11条第1項に規定される利害関係人です。

■ 組入資産の明細

親投資信託残高

	第15作成期末		第 16 作 成 期 末	
	口 数	評 価 額	口 数	評 価 額
D I A M 高 格 付 イ ン カ ム ・ オ ー プ ン ・ マ ザ ー フ ァ ン ド	千口 347,861,184	千円 317,746,917	千口 499,911,225	千円 499,911,225

(注) 親投資信託合計の受益権口数は344,673,593千口です。

■投資信託財産の構成

2011年6月6日現在

項 目	第 16 作 成 期 末	
	評 価 額	比 率
	千円	%
D I A M高格付インカム・オープン・マザーファンド	499,911,225	99.1
コール・ローン等、その他	4,602,290	0.9
投資信託財産総額	504,513,515	100.0

(注1) 期末の外貨建資産の投資信託財産総額に対する比率は、D I A M高格付インカム・オープン・マザーファンドは2011年6月6日現在542,837,777千円、99.7%です。

(注2) 外貨建資産は、期末の時価をわが国の対顧客電信売買相場の仲値により邦貨換算したものです。
 なお、2011年6月6日における邦貨換算レートは、1カナダドル=82.06円、1ノルウェークローネ=15.07円、1オーストラリアドル=86.36円、1ニュージーランドドル=65.53円です。

■資産、負債、元本および基準価額の状況

(2011年1月5日)、(2011年2月7日)、(2011年3月7日)、(2011年4月5日)、(2011年5月6日)、(2011年6月6日)現在

項 目	第 89 期 末	第 90 期 末	第 91 期 末	第 92 期 末	第 93 期 末	第 94 期 末
(A) 資 産	513,687,817,128円	510,006,023,823円	509,902,685,756円	523,125,921,862円	504,634,576,394円	504,513,515,031円
コール・ローン等	2,820,838,512	3,309,948,646	3,256,075,396	2,598,862,074	709,339,966	3,132,289,093
D I A M 高 格 付 インカム・オープン・ マザーファンド(評価額)	508,766,978,616	505,446,075,177	505,326,610,360	518,587,059,788	499,895,236,428	499,911,225,938
未 収 入 金	2,100,000,000	1,250,000,000	1,320,000,000	1,940,000,000	4,030,000,000	1,470,000,000
(B) 負 債	4,183,411,924	3,819,849,881	3,869,549,286	3,834,718,299	4,029,507,221	3,892,414,756
未 払 収 益 分 配 金	3,030,741,721	3,006,941,783	2,979,988,786	2,950,838,996	2,924,004,756	2,901,060,751
未 払 解 約 金	707,406,326	326,305,452	478,949,250	463,734,930	640,460,451	539,437,102
未 払 信 託 報 酬	443,158,890	484,302,227	408,670,082	418,158,137	462,843,519	449,780,461
その他未払費用	2,104,987	2,300,419	1,941,168	1,986,236	2,198,495	2,136,442
(C) 純資産総額(A-B)	509,504,405,204	506,186,173,942	506,033,136,470	519,291,203,563	500,605,069,173	500,621,100,275
元 本	673,498,160,253	668,209,285,333	662,219,730,230	655,741,999,256	649,778,834,799	644,680,167,024
次 期 繰 越 損 益 金	△163,993,755,049	△162,023,111,391	△156,186,593,760	△136,450,795,693	△149,173,765,626	△144,059,066,749
(D) 受 益 権 総 口 数	673,498,160,253口	668,209,285,333口	662,219,730,230口	655,741,999,256口	649,778,834,799口	644,680,167,024口
1万円当たり基準価額(C/D)	7,565円	7,575円	7,641円	7,919円	7,704円	7,765円

<注記事項>	2011年1月5日	2011年2月7日	2011年3月7日	2011年4月5日	2011年5月6日	2011年6月6日
期首元本額	677,993,369,772円	673,498,160,253円	668,209,285,333円	662,219,730,230円	655,741,999,256円	649,778,834,799円
期中追加設定元本額	3,000,632,813円	2,685,089,902円	1,915,290,131円	1,849,760,497円	2,413,339,330円	3,047,461,587円
期中一部解約元本額	7,495,842,332円	7,973,964,822円	7,904,845,234円	8,327,491,471円	8,376,503,787円	8,146,129,362円

■ 損益の状況

自 2010年12月7日 至 2011年1月5日 | 自 2011年1月6日 至 2011年2月7日 | 自 2011年2月8日 至 2011年3月7日 | 自 2011年3月8日 至 2011年4月5日 | 自 2011年4月6日 至 2011年5月6日 | 自 2011年5月7日 至 2011年6月6日

項 目	第 89 期	第 90 期	第 91 期	第 92 期	第 93 期	第 94 期
(A) 配 当 等 収 益	54,928円	70,218円	71,704円	117,973円	48,165円	56,953円
受 取 利 息	54,928	70,218	71,704	117,973	48,165	56,953
(B) 有 価 証 券 売 買 損 益	1,653,144,583	4,169,267,621	7,766,829,824	21,578,130,005	△ 10,582,266,363	7,268,011,197
売 買 益	1,663,437,750	4,186,394,497	7,800,066,040	21,619,141,918	98,345,281	7,347,029,751
売 買 損	△ 10,293,167	△ 17,126,876	△ 33,236,216	△ 41,011,913	△ 10,680,611,644	△ 79,018,554
(C) 信 託 報 酬 等	△ 445,263,877	△ 486,602,646	△ 410,611,250	△ 420,144,373	△ 465,042,014	△ 451,916,903
(D) 当 期 繰 越 損 益 (A+B+C)	1,207,935,634	3,682,735,193	7,356,290,278	21,158,103,605	△ 11,047,260,212	6,816,151,247
(E) 前 期 繰 越 損 益 (D)	△ 139,217,222,648	△ 139,373,771,780	△ 137,059,780,598	△ 131,017,189,880	△ 111,371,532,809	△ 123,776,060,198
(F) 追 加 信 託 差 損 益 金	△ 22,953,726,314	△ 23,325,133,021	△ 23,503,114,654	△ 23,640,870,422	△ 23,830,967,849	△ 24,198,097,047
(配当等相当額)	(31,690,983,418)	(31,522,984,602)	(31,295,694,040)	(31,039,143,380)	(30,817,980,479)	(30,647,648,363)
(売買損益相当額)	(△ 54,644,709,732)	(△ 54,848,117,623)	(△ 54,798,808,694)	(△ 54,680,013,802)	(△ 54,648,948,328)	(△ 54,845,745,410)
(G) 計 (D+E+F)	△ 160,963,013,328	△ 159,016,169,608	△ 153,206,604,974	△ 133,499,956,697	△ 146,249,760,870	△ 141,158,005,998
(H) 収 益 分 配 金	△ 3,030,741,721	△ 3,006,941,783	△ 2,979,988,786	△ 2,950,838,996	△ 2,924,004,756	△ 2,901,060,751
次 期 繰 越 損 益 金 (G+H)	△ 163,993,755,049	△ 162,023,111,391	△ 156,186,593,760	△ 136,450,795,693	△ 149,173,765,626	△ 144,059,066,749
追 加 信 託 差 損 益 金	△ 22,953,726,314	△ 23,325,133,021	△ 23,503,114,654	△ 23,640,870,422	△ 23,830,967,849	△ 24,198,097,047
(配当等相当額)	(31,690,983,418)	(31,522,984,602)	(31,295,694,040)	(31,039,143,380)	(30,817,980,479)	(30,647,648,363)
(売買損益相当額)	(△ 54,644,709,732)	(△ 54,848,117,623)	(△ 54,798,808,694)	(△ 54,680,013,802)	(△ 54,648,948,328)	(△ 54,845,745,410)
分 配 準 備 積 立 金	19,696,726,310	18,470,780,815	17,108,610,929	15,923,748,651	14,511,407,840	13,441,305,110
繰 越 損 益 金	△ 160,736,755,045	△ 157,168,759,185	△ 149,792,090,035	△ 128,733,673,922	△ 139,854,205,617	△ 133,302,274,812

(注1) (B) 有価証券売買損益は期末の評価換えによるものを含みます。

(注2) (C) 信託報酬等には信託報酬に対する消費税等相当額を含めて表示しています。

(注3) (F) 追加信託差損益金とあるのは、信託の追加設定の際、追加設定をした価額から元本を差し引いた差額分をいいます。

(注4) 分配金の計算過程

第89期 計算期間末における費用控除後の配当等収益 (1,641,171,180円)、費用控除後、繰越欠損金を補填した有価証券売買等損益 (0円)、信託約款に規定される収益調整金 (31,690,983,418円) 及び分配準備積立金 (21,086,296,851円) より分配対象収益は54,418,451,449円 (1万口当たり808.00円) であり、うち3,030,741,721円 (1万口当たり45円) を分配金額としております。なお、分配金の計算過程においては、親投資信託の配当等収益及び収益調整金相当額を充当する方法によっております。(以下、各期間において同じ。)

第90期 計算期間末における費用控除後の配当等収益 (2,013,694,816円)、費用控除後、繰越欠損金を補填した有価証券売買等損益 (0円)、信託約款に規定される収益調整金 (31,522,984,602円) 及び分配準備積立金 (19,464,027,782円) より分配対象収益は53,000,707,200円 (1万口当たり793.18円) であり、うち3,006,941,783円 (1万口当たり45円) を分配金額としております。

第91期 計算期間末における費用控除後の配当等収益 (1,835,982,079円)、費用控除後、繰越欠損金を補填した有価証券売買等損益 (0円)、信託約款に規定される収益調整金 (31,295,694,040円) 及び分配準備積立金 (18,252,617,636円) より分配対象収益は51,384,293,755円 (1万口当たり775.94円) であり、うち2,979,988,786円 (1万口当たり45円) を分配金額としております。

第92期 計算期間末における費用控除後の配当等収益 (1,980,833,115円)、費用控除後、繰越欠損金を補填した有価証券売買等損益 (0円)、信託約款に規定される収益調整金 (31,039,143,380円) 及び分配準備積立金 (16,893,754,532円) より分配対象収益は49,913,731,027円 (1万口当たり761.18円) であり、うち2,950,838,996円 (1万口当たり45円) を分配金額としております。

第93期 計算期間末における費用控除後の配当等収益 (1,714,701,045円)、費用控除後、繰越欠損金を補填した有価証券売買等損益 (0円)、信託約款に規定される収益調整金 (30,817,980,479円) 及び分配準備積立金 (15,720,711,551円) より分配対象収益は48,253,393,075円 (1万口当たり742.61円) であり、うち2,924,004,756円 (1万口当たり45円) を分配金額としております。

第94期 計算期間末における費用控除後の配当等収益 (2,012,345,131円)、費用控除後、繰越欠損金を補填した有価証券売買等損益 (0円)、信託約款に規定される収益調整金 (30,647,648,363円) 及び分配準備積立金 (14,330,020,730円) より分配対象収益は46,990,014,224円 (1万口当たり728.89円) であり、うち2,901,060,751円 (1万口当たり45円) を分配金額としております。

■分配金のお知らせ

決算期	第 89 期	第 90 期	第 91 期	第 92 期	第 93 期	第 94 期
1万口当たり分配金	45円	45円	45円	45円	45円	45円

※分配金を再投資する場合、分配金は税引後自動的に無手数料で再投資されます。

分配金の課税上の取扱いについて

- ・分配金には、課税扱いとなる「普通分配金」と、非課税扱いとなる「特別分配金」があります。
- ・分配落ち後の基準価額が個別元本と同額または個別元本を上回る場合には、分配金の全額が普通分配金となります。
- ・分配落ち後の基準価額が個別元本を下回る場合には、下回る部分の額が特別分配金、残りの額が普通分配金となります。
- ・特別分配金が発生した場合は、分配金発生時における個々の受益者の個別元本から当該特別分配金を控除した額が、その後の個々の受益者の個別元本となります。

D I A M高格付インカム・オープン・マザーファンド

運用報告書

第8期（決算日 2011年6月6日）

（計算期間 2010年6月8日～2011年6月6日）

「D I A M高格付インカム・オープン・マザーファンド」は、「D I A M高格付インカム・オープン（毎月決算コース）」が投資対象とする親投資信託で、信託財産の実質的な運用を行っております。

以下、法令・諸規則に基づき、当親投資信託の第8期の運用状況をご報告申し上げます。

当ファンドの仕組みは次の通りです。

信 託 期 間	信託期間は2003年7月15日から無期限です。
運 用 方 針	主に高格付資源国の公社債に投資し、安定した収益の確保と信託財産の中長期的な成長を目指します。
主 要 運 用 対 象	高格付資源国の公社債を主要投資対象とします。
主 な 組 入 制 限	<ul style="list-style-type: none"> ・ 株式への投資は、転換社債の転換、新株予約権の行使等により取得するものに限り、信託財産の純資産総額の30%以下とします。 ・ 外貨建資産への投資には、制限を設けません。

■最近5期の運用実績

決 算 期	基 準	価 額		債 券 組 入 率 比	債 券 先 物 率 比	純 資 産 額 総
		期 騰	中 落 率			
4期（2007年6月5日）	円	15,770	%	98.8	%	百万円 900,246
5期（2008年6月5日）		15,711	△ 0.4	98.8	—	947,400
6期（2009年6月5日）		13,839	△ 11.9	98.4	—	695,080
7期（2010年6月7日）		14,019	1.3	98.3	—	579,206
8期（2011年6月6日）		15,733	12.2	98.3	—	542,263

（注1）債券先物比率は、買建比率－売建比率です。

（注2）当ファンドは高格付の資源国通貨を投資対象としており、コンセプトに適った指数が存在しないため、ベンチマークを特定しません。

■当期中の基準価額の推移

年 月 日	基 準 価 額	騰 落 率	債 券 組 入 率 債 比	債 券 先 物 率 債 比
		騰 落 率		
(期 首) 2010 年 6 月 7 日	円 14,019	% —	% 98.3	% —
6 月 末	14,136	0.8	98.4	—
7 月 末	14,435	3.0	98.3	—
8 月 末	14,129	0.8	98.5	—
9 月 末	14,779	5.4	98.4	—
10 月 末	14,380	2.6	98.3	—
11 月 末	14,750	5.2	97.9	—
12 月 末	14,732	5.1	97.8	—
2011 年 1 月 末	14,779	5.4	98.4	—
2 月 末	15,046	7.3	97.5	—
3 月 末	15,566	11.0	98.0	—
4 月 末	16,079	14.7	97.1	—
5 月 末	15,835	13.0	98.1	—
(期 末) 2011 年 6 月 6 日	15,733	12.2	98.3	—

(注1) 騰落率は期首比です。

(注2) 債券先物比率は、買建比率－売建比率です。

■当期の運用経過 (2010年6月8日から2011年6月6日まで)

《投資環境》

外国債券市場では多くの国で利回りが低下（価格は上昇）しました。期初から2010年9月にかけては、ユーロ圏の高債務国に対する懸念などを受けて利回りが低下（価格は上昇）しました。10月以降は米国が経済政策により景気を支援する姿勢を強めたことで世界的に景気が力強さを増すとの期待が強まり、また、商品市況の上昇によりインフレ懸念も台頭したことから利回りが上昇（価格は下落）し、2011年3月にかけて利回りは総じて高水準で推移しました。しかし、4月以降は世界景気の頭打ちの兆しやユーロ圏の高債務国に対する懸念を受けて利回りは低下（価格は上昇）に転じました。当ファンドの組入対象国では、震災に見舞われたニュージーランドを中心に、全ての国で利回りが低下（価格は上昇）しました。



期 首	期中高値	期中安値	期 末
2010. 6. 7	2011. 4. 7	2010. 7. 6	2011. 6. 6
14,019円	16,136円	13,840円	15,733円

為替市場は通貨によりまちまちな動きとなりました。期初から2010年8月にかけては、主要通貨に明確な方向感はありませんでした。2010年9月以降は、米国の追加金融緩和に対する期待を背景に商品市況が上昇したこともあり、いくつかの通貨に対して円安となりました。その後、東日本大震災の影響を受けて2011年3月中旬に急速に円高となる局面がありました。その後、主要中央銀行による円売り協調介入が実施されたこともあり、4月初旬にかけては総じて円安となりました。5月以降は世界景気に対する懸念などを背景に市場参加者のリスク回避姿勢が強まり、円高となりました。当ファンドの組入対象通貨では、カナダドルに対しては円高（現地通貨安）となりましたが、その他の3通貨に対しては円安（現地通貨高）となりました。

《運用経過》

基準価額の推移

当期末の基準価額は15,733円となり、前期末に比べ12.23%上昇しました。

基準価額の騰落要因

[上昇要因] カナダドルを除く組入対象通貨に対して円安（現地通貨高）となったことや、全ての組入対象国で債券利回りが低下（価格は上昇）したことがプラスに寄与しました。

[下落要因] カナダドルに対して円高（現地通貨安）となったことがマイナスに寄与しました。

当ファンドでの運用内容は以下の通りです。

基本国別投資比率については、基本配分比率（カナダ45%、オーストラリア35%、ニュージーランド10%、ノルウェー10%）に沿って運用しました。デュレーションについては、期初は約5.4年としましたが、景気減速の兆しが広がった2010年8月から10月にかけて、デュレーションを約5.5年に長期化しました。その後利回りが上昇した2011年1月以降デュレーションを段階的に更に長期化し、3月には約5.7年としました。4月前半には、インフレ懸念が強まるリスクに配慮しデュレーションを段階的に短期化し、約5.5年で期末を迎えました。また、ポートフォリオの利回りの向上を目的として、2010年8月以降、カナダの州政府債やオーストラリアの銀行債を組入れました。

《今後の投資環境および運用方針》

2011年の春先以降、東日本大震災による生産の停滞や原油価格の上昇による家計の購買力の減少、ユーロ圏の高債務国に対する懸念の高まりなど景気を悪化させる要因が重なったことから、世界景気の拡大ペースは鈍っています。しかし、日本では夏場に向けて生産が急回復することが見込まれている他、欧州ではギリシャの債務問題に対し支援を強化しようとする機運も高まりつつあります。現状、銀行信用や在庫の面での大きな不均衡が見られないこともあり、世界経済の拡大局面が続く見込みです。このため、景気に対する過度に悲観的な見方を修正する動きが広がると思われ、債券利回りは上昇（価格は下落）すると見えています。為替市場では、短期的には慎重化する投資家心理の影響から円高となる余地がありますが、中期的には内外金利差が拡大するとの見方を背景に円安になると思われます。特に当ファンドの組入対象通貨については、財政収支などの経済構造が先進国の中で相対的に健全であることから、世界の景況感が回復するに連れて総じて円に対して上昇すると見えています。

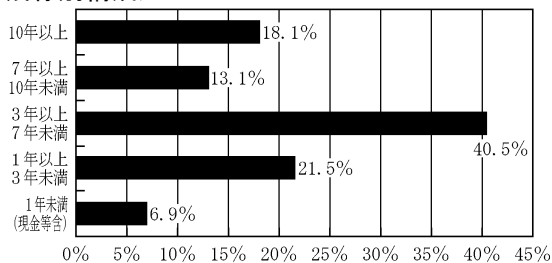
運用方針としては、基本国別投資比率（カナダ45%、オーストラリア35%、ニュージーランド10%、ノルウェー10%）に沿った比率を維持する予定です。債券残存年数の構成については、長期債の組入比率を引き下げる方針です。

【D I A M高格付インカム・オープン・マザーファンドの運用状況】

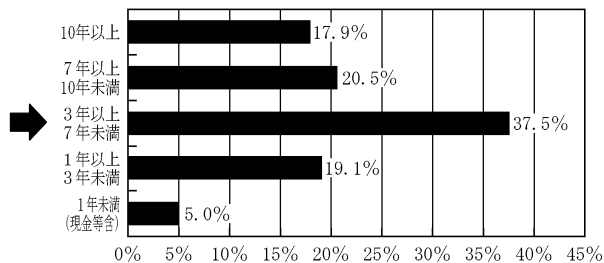
(注) 組入比率は純資産総額に対する割合です。

期首（前期末）

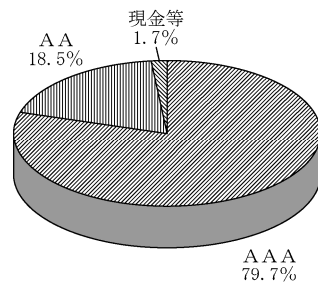
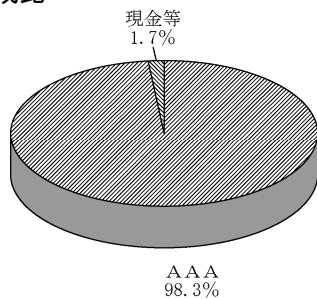
残存別構成比



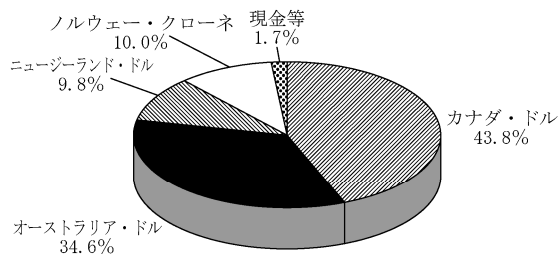
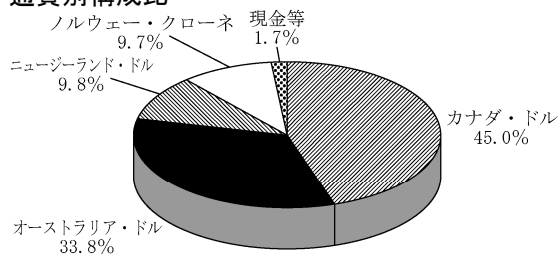
期末



格付別構成比



通貨別構成比

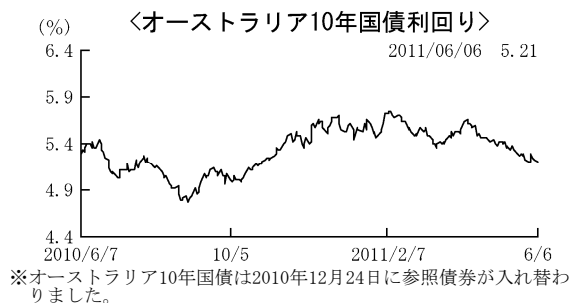


【各国の為替・金利動向】

カナダ



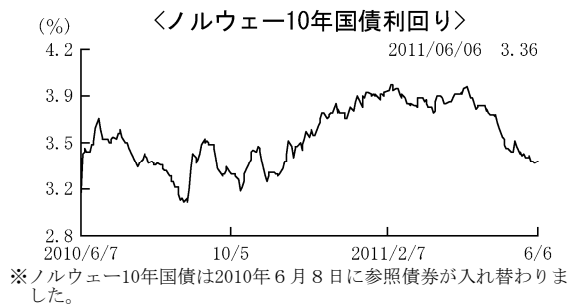
オーストラリア



ニュージーランド



ノルウェー



■ 1万円（元本10,000円）当たりの費用の明細

項 目	当 期
(a) 保 管 費 用 等	3円
合 計	3

(注1) 期中の費用（消費税等のかかるものは消費税等を含む。）は、追加・解約により受益権口数に変動があるため、下記の簡便法により算出した結果です。

(a) 保管費用等 = $\frac{\text{期中の保管費用等}}{\text{期中の平均受益権口数}}$

(注2) 各項目ごとに円未満は四捨五入しております。

■ 売買及び取引の状況（2010年6月8日から2011年6月6日まで）

公社債

		買 付 額		売 付 額	
外	カ ナ ダ	国 債 証 券	千カナダドル 57,148	千カナダドル 944,462	
		地 方 債 証 券	1,020,941	—	
		特 殊 債 券	—	21,205	
		社 債 券	318,208	635,920	
	ノ ル ウ ェ ー	国 債 証 券	千ノルウェークローネ 325,399	千ノルウェークローネ 514,706	
		特 殊 債 券	649,324	472,264 (428,000)	
	オーストラリア	国 債 証 券	千オーストラリアドル 5,168	千オーストラリアドル 88,900	
		地 方 債 証 券	9,927	—	
		特 殊 債 券	262,246	847,870 (252,200)	
		社 債 券	421,459	9,870	
	国	ニュージーランド	国 債 証 券	千ニュージーランドドル 23,384	千ニュージーランドドル 59,806
			特 殊 債 券	83,910	145,412 (48,000)

(注1) 金額は受渡代金です（経過利子分は含まれておりません）。

(注2) ()内は償還による減少分で、上段の数字には含まれておりません。

■ 主要な売買銘柄（2010年6月8日から2011年6月6日まで）

外国公社債

買		付	売		付
銘	柄	金 額	銘	柄	金 額
		千円			千円
ONTARIO PROVINCE	4.2 06/02/20	14,230,447	QUEENSLAND	6.0 10/14/15	19,764,103
ONTARIO PROVINCE	4.4 06/02/19	14,067,327	CANHOU	4.0 06/15/12	16,375,885
ONTARIO PROVINCE	4.3 03/08/17	12,588,413	CANHOU	4.55 12/15/12	12,635,801
CANHOU	4.8 06/15/12	9,592,011	CANADA	5.75 06/01/33	11,388,709
ONTARIO PROVINCE	9.5 07/13/22	7,262,587	CANADA	5.0 06/01/37	10,883,487
ONTARIO PROVINCE	4.6 06/02/39	7,147,939	CANHOU	2.75 09/15/14	9,670,404
ONTARIO PROVINCE	4.2 03/08/18	6,813,755	CANADA	4.0 06/01/16	9,222,011
WESTPAC BANKING CORP	7.25 11/18/16	5,281,437	NEW S WALES	5.5 08/01/14	8,955,955
BRITISH COLUMBIA PROVINCE	3.7 12/18/20	4,944,324	CANADA	4.0 06/01/17	8,544,092
TREASURY CORP VICTORIA	5.5 12/17/24	4,615,755	CANADA	4.5 06/01/15	8,379,414

(注) 金額は受渡代金です（経過利子分は含まれておりません）。

■利害関係人との取引状況等（2010年6月8日から2011年6月6日まで）

期中の利害関係人との取引はありません。

(注) 利害関係人とは、投資信託及び投資法人に関する法律第11条第1項に規定される利害関係人です。

■組入資産の明細

公社債

(A) 債券種類別開示

外国（外貨建）公社債

区 分	当 期 末							
	額 面 金 額	評 価 額		組入比率	うちBB格 以下組入比率	残存期間別組入比率		
		外貨建金額	邦貨換算金額			5年以上	2年以上	2年未満
カナダ	千カナダドル 2,579,600	千カナダドル 2,895,614	千円 237,614,103	% 43.8	% —	% 29.4	% 6.2	% 8.2
ノルウェー	千ノルウェークロネ 3,467,000	千ノルウェークロネ 3,612,081	千円 54,434,067	10.1	—	4.5	2.7	2.9
オーストラリア	千オーストラリアドル 2,152,800	千オーストラリアドル 2,172,480	千円 187,615,373	34.6	—	20.4	11.6	2.6
ニュージーランド	千ニュージーランドドル 761,500	千ニュージーランドドル 811,731	千円 53,192,762	9.8	—	3.3	5.0	1.5
合 計	—	—	千円 532,856,307	98.3	—	57.6	25.5	15.2

(注1) 邦貨換算金額は、期末の時価をわが国の対顧客電信売買相場の仲値により邦貨換算したものです。

(注2) 組入比率は、期末の純資産総額に対する評価額の比率です。

(B) 個別銘柄開示

外国（外貨建）公社債銘柄別

銘 柄 名	種 類	利 率	額 面 金 額	評 価 額		償還年月日
				外 貨 建 金 額	邦 貨 換 算 金 額	
(カナダ)		%	千カナダドル	千カナダドル	千円	
CANADA 5.0 06/01/14	国債証券	5.000	48,000	52,485	4,306,928	2014/06/01
CANADA 4.5 06/01/15	国債証券	4.500	68,700	75,165	6,168,069	2015/06/01
CANADA 4.0 06/01/16	国債証券	4.000	46,300	50,156	4,115,828	2016/06/01
CANADA 4.0 06/01/17	国債証券	4.000	28,000	30,420	2,496,314	2017/06/01
CANADA 4.25 06/01/18	国債証券	4.250	4,800	5,299	434,879	2018/06/01
CANADA 3.75 06/01/19	国債証券	3.750	1,000	1,069	87,777	2019/06/01
CANADA 8.0 06/01/23	国債証券	8.000	40,000	59,576	4,888,806	2023/06/01
CANADA 8.0 06/01/27	国債証券	8.000	80,100	126,891	10,412,693	2027/06/01
CANADA 5.75 06/01/29	国債証券	5.750	114,000	150,046	12,312,840	2029/06/01
CANADA 5.75 06/01/33	国債証券	5.750	88,900	119,925	9,841,062	2033/06/01
CANADA 5.0 06/01/37	国債証券	5.000	110,300	138,160	11,337,465	2037/06/01
CANADA 4.0 06/01/41	国債証券	4.000	70,000	76,755	6,298,515	2041/06/01
ONTARIO PROVINCE 4.3 03/08/17	地方債証券	4.300	145,000	155,935	12,796,099	2017/03/08
ONTARIO PROVINCE 4.2 03/08/18	地方債証券	4.200	80,000	85,017	6,976,544	2018/03/08
ONTARIO PROVINCE 4.4 06/02/19	地方債証券	4.400	164,000	174,686	14,334,752	2019/06/02
BRITISH COLUMBIA PROVINCE 4.1 12/18/19	地方債証券	4.100	43,500	45,411	3,726,494	2019/12/18
ONTARIO PROVINCE 4.2 06/02/20	地方債証券	4.200	170,000	177,131	14,535,410	2020/06/02

銘柄名	種類	利率	額面金額	評価額		償還年月日
				外貨建金額	邦貨換算金額	
(カナダ)		%	千カナダドル	千カナダドル	千円	
BRITISH COLUMBIA PROVINCE 3.7 12/18/20	地方債証券	3.700	61,000	61,253	5,026,433	2020/12/18
BRITISH COLUMBIA PROVINCE 9.95 05/15/21	地方債証券	9.950	15,000	22,675	1,860,763	2021/05/15
BRITISH COLUMBIA PROVINCE 4.8 06/15/21	地方債証券	4.800	8,000	8,710	714,821	2021/06/15
ONTARIO PROVINCE 9.5 07/13/22	地方債証券	9.500	59,500	89,500	7,344,410	2022/07/13
BRITISH COLUMBIA PROVINCE 7.875 11/30/23	地方債証券	7.875	20,000	27,378	2,246,638	2023/11/30
BRITISH COLUMBIA PROVINCE 4.7 06/18/37	地方債証券	4.700	32,000	33,936	2,784,840	2037/06/18
ONTARIO PROVINCE 4.6 06/02/39	地方債証券	4.600	85,000	88,461	7,259,126	2039/06/02
BRITISH COLUMBIA PROVINCE 4.95 06/18/40	地方債証券	4.950	35,000	38,797	3,183,751	2040/06/18
AFRICAN DEV BANK 4.85 07/24/12	特殊債証券	4.850	15,000	15,567	1,277,489	2012/07/24
IADB 4.25 12/02/12	特殊債証券	4.250	70,000	72,830	5,976,495	2012/12/02
IFC 4.7 12/15/12	特殊債証券	4.700	25,000	26,206	2,150,464	2012/12/15
IBRD 4.3 12/15/12	特殊債証券	4.300	28,000	29,191	2,395,446	2012/12/15
KOMBANK 4.125 06/03/13	特殊債証券	4.125	40,000	41,600	3,413,696	2013/06/03
AFDB 4.0 06/18/13	特殊債証券	4.000	10,000	10,409	854,162	2013/06/18
NIB 4.5 03/10/14	特殊債証券	4.500	10,000	10,600	869,836	2014/03/10
IADB 4.75 11/17/14	特殊債証券	4.750	30,000	32,526	2,669,083	2014/11/17
KOMBANK 4.75 03/17/17	特殊債証券	4.750	25,000	27,391	2,247,746	2017/03/17
ASIAN DEV BANK 4.75 06/15/17	特殊債証券	4.750	30,000	32,472	2,664,701	2017/06/15
KOMBANK 4.48 02/15/19	特殊債証券	4.480	47,000	49,278	4,043,760	2019/02/15
IADB 4.4 01/26/26	特殊債証券	4.400	25,000	25,716	2,110,275	2026/01/26
ASIAN DEV BANK 4.65 02/16/27	特殊債証券	4.650	28,500	28,571	2,344,556	2027/02/16
CANHOU 4.6 09/15/11	普通社債証券	4.600	22,000	22,212	1,822,759	2011/09/15
CANHOU 4.0 06/15/12	普通社債証券	4.000	25,000	25,686	2,107,854	2012/06/15
CANHOU 4.8 06/15/12	普通社債証券	4.800	110,000	113,912	9,347,676	2012/06/15
CANHOU 4.55 12/15/12	普通社債証券	4.550	186,000	194,732	15,979,765	2012/12/15
CANHOU 3.55 09/15/13	普通社債証券	3.550	68,000	70,826	5,812,043	2013/09/15
CANHOU 2.75 09/15/14	普通社債証券	2.750	44,000	45,027	3,694,984	2014/09/15
CANHOU 2.75 12/15/14	普通社債証券	2.750	43,000	43,960	3,607,373	2014/12/15
CANHOU 3.15 06/15/15	普通社債証券	3.150	20,000	20,701	1,698,724	2015/06/15
CANHOU 3.35 12/15/20	普通社債証券	3.350	30,000	30,182	2,476,767	2020/12/15
CANHOU 3.8 06/15/21	普通社債証券	3.800	30,000	31,162	2,557,170	2021/06/15
小計	—	—	2,579,600	2,895,614	237,614,103	—
(ノルウェー)		%	千ノルウェークローネ	千ノルウェークローネ	千円	
NORWAY 6.5 05/15/13	国債証券	6.500	340,000	365,925	5,514,489	2013/05/15
NORWAY 5.0 05/15/15	国債証券	5.000	361,000	394,212	5,940,774	2015/05/15
NORWAY 4.25 05/19/17	国債証券	4.250	329,000	353,247	5,323,436	2017/05/19
NORWAY 4.5 05/22/19	国債証券	4.500	288,000	315,792	4,758,985	2019/05/22
NORWAY 3.75 05/25/21	国債証券	3.750	265,000	274,805	4,141,311	2021/05/25
KOMBANK 4.25 10/24/11	特殊債証券	4.250	300,000	300,930	4,535,015	2011/10/24
KOMBANK 4.0 11/02/11	特殊債証券	4.000	100,000	100,450	1,513,781	2011/11/02
EXPORT DEV CAN 5.05 04/30/12	特殊債証券	5.050	50,000	50,989	768,404	2012/04/30
EIB 5.375 07/16/12	特殊債証券	5.375	119,000	122,201	1,841,570	2012/07/16
KOMBANK 2.75 07/24/12	特殊債証券	2.750	35,000	34,912	526,131	2012/07/24
EIB 4.5 05/15/13	特殊債証券	4.500	55,000	56,468	850,980	2013/05/15
EIB 2.75 07/05/13	特殊債証券	2.750	30,000	29,843	449,735	2013/07/05
EIB 4.0 05/15/14	特殊債証券	4.000	271,000	276,230	4,162,790	2014/05/15
EIB 4.25 02/04/15	特殊債証券	4.250	200,000	204,070	3,075,334	2015/02/04

銘柄名	種類	利率	額面金額	評価額		償還年月日
				外貨建金額	邦貨換算金額	
(ノルウェー)		%	千ノルウェークローネ	千ノルウェークローネ	千円	
IBRD 3.375 04/30/15	特殊債券	3.375	50,000	49,990	753,349	2015/04/30
EIB 4.25 05/19/17	特殊債券	4.250	452,000	455,842	6,869,538	2017/05/19
EBRD 4.0 05/11/17	特殊債券	4.000	87,000	87,060	1,312,007	2017/05/11
EIB 5.25 10/02/17	特殊債券	5.250	85,000	90,495	1,363,763	2017/10/02
IBRD 3.625 06/22/20	特殊債券	3.625	50,000	48,617	732,665	2020/06/22
小計	—	—	3,467,000	3,612,081	54,434,067	—
(オーストラリア)		%	千オーストラリアドル	千オーストラリアドル	千円	
AUSTRALIAN 5.25 03/15/19	国債証券	5.250	17,000	17,068	1,474,036	2019/03/15
AUSTRALIAN 5.75 05/15/21	国債証券	5.750	14,000	14,552	1,256,772	2021/05/15
ONTARIO PROVINCE 6.25 09/29/20	地方債証券	6.250	10,000	9,901	855,128	2020/09/29
ASIAN DEV BANK 6.25 06/15/11	特殊債券	6.250	21,300	21,303	1,839,780	2011/06/15
EUROFIMA 6.5 08/22/11	特殊債券	6.500	7,500	7,510	648,593	2011/08/22
COE 6.25 01/23/12	特殊債券	6.250	32,000	32,232	2,783,555	2012/01/23
EIB 7.0 01/24/12	特殊債券	7.000	11,500	11,638	1,005,057	2012/01/24
KOMBNK 6.375 03/30/12	特殊債券	6.375	26,000	26,236	2,265,815	2012/03/30
ASIAN DEV BANK 6.0 05/24/12	特殊債券	6.000	9,000	9,087	784,818	2012/05/24
IADB 5.5 05/29/13	特殊債券	5.500	10,000	10,054	868,263	2013/05/29
EIB 6.0 08/14/13	特殊債券	6.000	37,000	37,538	3,241,811	2013/08/14
EUROFIMA 6.0 01/28/14	特殊債券	6.000	56,000	56,722	4,898,546	2014/01/28
EIB 5.375 05/20/14	特殊債券	5.375	5,000	4,995	431,368	2014/05/20
NEW S WALES 5.5 08/01/14	特殊債券	5.500	12,400	12,534	1,082,504	2014/08/01
KOMBNK 6.0 10/21/14	特殊債券	6.000	20,000	20,255	1,749,221	2014/10/21
EIB 6.25 04/15/15	特殊債券	6.250	30,000	30,655	2,647,408	2015/04/15
QUEENSLAND 6.0 10/14/15	特殊債券	6.000	10,200	10,501	906,928	2015/10/14
COE 5.625 12/14/15	特殊債券	5.625	101,500	101,247	8,743,713	2015/12/14
ASIAN DEV BANK 5.5 02/15/16	特殊債券	5.500	65,000	64,475	5,568,099	2016/02/15
IADB 6.0 05/25/16	特殊債券	6.000	35,000	35,419	3,058,840	2016/05/25
EUROFIMA 5.625 10/24/16	特殊債券	5.625	39,100	38,746	3,346,150	2016/10/24
IBRD 6.0 11/09/16	特殊債券	6.000	30,500	30,912	2,669,591	2016/11/09
TREASURY CORP VICTORIA 5.75 11/15/16	特殊債券	5.750	30,000	30,438	2,628,703	2016/11/15
EIB 6.125 01/23/17	特殊債券	6.125	140,500	141,705	12,237,686	2017/01/23
NEW S WALES 5.5 03/01/17	特殊債券	5.500	102,200	102,864	8,883,360	2017/03/01
QUEENSLAND 6.0 09/14/17	特殊債券	6.000	125,700	129,655	11,197,073	2017/09/14
TREASURY CORP VICTORIA 5.5 11/15/18	特殊債券	5.500	20,000	19,902	1,718,805	2018/11/15
EUROFIMA 6.25 12/28/18	特殊債券	6.250	103,500	104,017	8,982,951	2018/12/28
NEW S WALES 6.0 04/01/19	特殊債券	6.000	139,000	143,534	12,395,611	2019/04/01
QUEENSLAND 6.25 06/14/19	特殊債券	6.250	71,000	74,368	6,422,502	2019/06/14
EIB 6.5 08/07/19	特殊債券	6.500	10,000	10,197	880,612	2019/08/07
IADB 6.5 08/20/19	特殊債券	6.500	2,200	2,280	196,941	2019/08/20
ASIAN DEV BANK 6.25 03/05/20	特殊債券	6.250	20,000	20,090	1,735,041	2020/03/05
EUROFIMA 5.5 06/30/20	特殊債券	5.500	58,000	55,244	4,770,908	2020/06/30
TREASURY CORP VICTORIA 6.0 06/15/20	特殊債券	6.000	25,000	25,584	2,209,499	2020/06/15
IFC 5.75 07/28/20	特殊債券	5.750	18,000	17,699	1,528,520	2020/07/28
EIB 6.0 08/06/20	特殊債券	6.000	50,000	48,919	4,224,644	2020/08/06
COE 6.0 10/08/20	特殊債券	6.000	20,000	19,560	1,689,201	2020/10/08
IADB 6.0 02/26/21	特殊債券	6.000	6,800	6,727	581,029	2021/02/26
QUEENSLAND 6.0 06/14/21	特殊債券	6.000	50,000	51,594	4,455,701	2021/06/14

銘柄名	種類	利率	額面金額	評価額		償還年月日
				外貨建金額	邦貨換算金額	
(オーストラリア)		%	千オーストラリアドル	千オーストラリアドル	千円	
EUROFIMA 6.0 03/30/22	特殊債券	6.000	23,500	22,942	1,981,280	2022/03/30
TREASURY CORP VICTORIA 5.5 12/17/24	特殊債券	5.500	60,000	58,353	5,039,416	2024/12/17
NAB 6.25 04/01/13	普通社債券	6.250	20,000	20,192	1,743,815	2013/04/01
WESTPAC BANKING CORP 6.25 04/19/13	普通社債券	6.250	24,900	25,149	2,171,867	2013/04/19
CBA 6.25 09/10/13	普通社債券	6.250	36,000	36,342	3,138,495	2013/09/10
CBA 5.75 09/23/13	普通社債券	5.750	10,000	10,026	865,888	2013/09/23
CBA (Govt Gtd) 5.75 12/17/13	普通社債券	5.750	30,800	31,029	2,679,677	2013/12/17
NAB (Govt Gtd) 5.75 12/19/13	普通社債券	5.750	20,000	20,206	1,745,007	2013/12/19
AUST & NZ BANKING GROUP 6.0 12/12/13	普通社債券	6.000	10,000	10,038	866,881	2013/12/12
CBA (Govt Gtd) 4.5 02/20/14	普通社債券	4.500	5,500	5,387	465,252	2014/02/20
AUST & NZ BANKING GROUP 6.25 02/17/14	普通社債券	6.250	29,000	29,232	2,524,475	2014/02/17
WESTPAC BANKING CORP (Govt Gtd) 4.75 03/05/14	普通社債券	4.750	4,500	4,432	382,782	2014/03/05
WESTPAC BANKING CORP 7.0 08/18/14	普通社債券	7.000	55,000	56,520	4,881,084	2014/08/18
NAB 6.75 09/16/14	普通社債券	6.750	48,500	49,433	4,269,087	2014/09/16
WESTPAC BANKING CORP 6.5 07/08/15	普通社債券	6.500	24,000	23,704	2,047,105	2015/07/08
CBA 6.5 07/21/15	普通社債券	6.500	20,000	20,089	1,734,937	2015/07/21
NAB 6.5 11/05/15	普通社債券	6.500	40,000	40,090	3,462,206	2015/11/05
WESTPAC BANKING CORP 6.5 11/09/15	普通社債券	6.500	15,000	15,016	1,296,811	2015/11/09
WESTPAC BANKING CORP 7.25 11/18/16	普通社債券	7.250	65,200	67,056	5,791,033	2016/11/18
NAB 7.25 03/07/18	普通社債券	7.250	15,000	15,218	1,314,248	2018/03/07
CBA 7.25 02/05/20	普通社債券	7.250	4,000	4,043	349,212	2020/02/05
小計	—	—	2,152,800	2,172,480	187,615,373	—
(ニュージーランド)		%	千ニュージーランドドル	千ニュージーランドドル	千円	
NEW ZEALAND 6.5 04/15/13	国債証券	6.500	31,600	33,449	2,191,928	2013/04/15
NEW ZEALAND 6.0 04/15/15	国債証券	6.000	86,300	92,196	6,041,661	2015/04/15
NEW ZEALAND 6.0 12/15/17	国債証券	6.000	134,500	144,233	9,451,638	2017/12/15
NEW ZEALAND 6.0 05/15/21	国債証券	6.000	60,000	64,025	4,195,584	2021/05/15
EIB 7.75 07/31/12	特殊債券	7.750	47,300	49,756	3,260,529	2012/07/31
AFDB 7.75 02/28/13	特殊債券	7.750	12,500	13,375	876,504	2013/02/28
EUROFIMA 7.125 05/22/13	特殊債券	7.125	30,000	31,922	2,091,855	2013/05/22
NIB 5.25 02/26/14	特殊債券	5.250	15,000	15,566	1,020,066	2014/02/26
COE 5.5 06/12/14	特殊債券	5.500	20,000	20,769	1,360,992	2014/06/12
IBRD 7.5 07/30/14	特殊債券	7.500	21,000	23,113	1,514,623	2014/07/30
KOMBNK 5.75 07/03/14	特殊債券	5.750	22,500	23,331	1,528,919	2014/07/03
EIB 6.5 09/10/14	特殊債券	6.500	96,000	101,846	6,673,994	2014/09/10
IBRD 5.375 12/15/14	特殊債券	5.375	30,000	31,083	2,036,908	2014/12/15
IFC 5.375 03/19/15	特殊債券	5.375	24,000	24,887	1,630,863	2015/03/19
NIB 7.5 04/15/15	特殊債券	7.500	35,000	38,941	2,551,849	2015/04/15
IADB 7.5 04/15/15	特殊債券	7.500	24,800	27,611	1,809,386	2015/04/15
IADB 6.25 07/28/15	特殊債券	6.250	13,000	13,733	899,979	2015/07/28
IADB 6.0 12/15/17	特殊債券	6.000	25,000	26,152	1,713,756	2017/12/15
IADB 6.25 12/15/17	特殊債券	6.250	10,000	10,615	695,633	2017/12/15
IFC 6.25 12/15/17	特殊債券	6.250	10,000	10,575	693,025	2017/12/15
COE 7.5 04/30/18	特殊債券	7.500	13,000	14,543	953,060	2018/04/30
小計	—	—	761,500	811,731	53,192,762	—
合計	—	—	—	—	532,856,307	—

■投資信託財産の構成

2011年6月6日現在

項 目	当 期 末	
	評 価 額	比 率
	千円	%
公 社 債	532,856,307	97.9
コ ー ル ・ ロ ー ン 等 、 そ の 他	11,672,083	2.1
投 資 信 託 財 産 総 額	544,528,390	100.0

(注1) 期末の外貨建資産の投資信託財産総額に対する比率は、542,837,777千円、99.7%です。

(注2) 外貨建資産は、期末の時価をわが国の対顧客電信売買相場の仲値により邦貨換算したものです。

なお、2011年6月6日における邦貨換算レートは、1カナダドル=82.06円、1ノルウェークローネ=15.07円、1オーストラリアドル=86.36円、1ニュージーランドドル=65.53円です。

■資産、負債、元本および基準価額の状況

(2011年6月6日)現在

項 目	当 期 末
(A) 資 産	546,031,050,534円
コ ー ル ・ ロ ー ン 等	3,849,127,776
公 社 債(評価額)	532,856,307,477
未 収 入 金	2,544,420,710
未 収 利 息	6,546,656,216
前 払 費 用	234,538,355
(B) 負 債	3,767,714,750
未 払 金	2,256,104,750
未 払 解 約 金	1,511,610,000
(C) 純 資 産 総 額 (A-B)	542,263,335,784
元 本	344,673,593,804
次 期 繰 越 損 益 金	197,589,741,980
(D) 受 益 権 総 口 数	344,673,593,804口
1万円当たり基準価額(C/D)	15,733円

<注記事項>

※ 期首元本額	413,169,874,625円
期中追加設定元本額	13,902,974,064円
期中一部解約元本額	82,399,254,885円
※ 期末における元本の内訳	
DIAM高格付インカム・オープン(毎月決算コース) :	317,746,917,904円
DIAM高格付インカム・オープン<DC年金> :	713,487,357円
DIAM高格付インカム・オープン(1年決算コース) :	109,572,347円
DIAM高格付インカム・オープンSRI(毎月決算コース) :	358,599,905円
自然環境保護ファンド :	940,871,693円
DIAMワールド債券オープン :	121,318,464円
みずほBNY米国バンクローンファンド :	362,130,596円
DIAM世界インカム・オープン(毎月決算コース) :	5,842,537,930円
DIAM世界3資産オープン(毎月決算型) :	1,497,412,934円
DIAM高格付インカム私募ファンド(毎月決算コース)(適格機関投資家向け) :	126,641,993円
DIAM高格付インカム私募ファンド2(毎月決算コース)(適格機関投資家向け) :	187,800,517円
DIAM高格付インカム私募オープン(3ヵ月決算コース)(適格機関投資家向け) :	7,547,315,624円
DIAM世界アセットバランスファンド40VA(適格機関投資家限定) :	1,947,268,351円
DIAM世界アセットバランスファンド25VA(適格機関投資家限定) :	7,171,718,189円
期末元本合計 :	344,673,593,804円

■損益の状況

当期 自2010年6月8日 至2011年6月6日

項 目	当 期
(A) 配 当 等 収 益	28,479,148,738円
受 取 利 息	28,479,148,738
(B) 有 価 証 券 売 買 損 益	36,742,558,225
売 買 益	50,193,306,699
売 買 損	△ 13,450,748,474
(C) そ の 他 費 用	△ 94,146,959
(D) 当 期 損 益 金 (A+B+C)	65,127,560,004
(E) 前 期 繰 越 損 益 金	166,036,851,155
(F) 解 約 差 損 益 金	△ 40,691,339,115
(G) 追 加 信 託 差 損 益 金	7,116,669,936
(H) 計 (D+E+F+G)	197,589,741,980
次 期 繰 越 損 益 金	197,589,741,980

(注1) (B)有価証券売買損益は期末の評価換えによるものを含みます。

(注2) (F)解約差損益金とあるのは、中途解約の際、元本から解約価額を差し引いた差額分をいいます。

(注3) (G)追加信託差損益金とあるのは、信託の追加設定の際、追加設定をした価額から元本を差し引いた差額分をいいます。